



---

中信银行股份有限公司  
环境信息披露 (TCFD) 报告

2022

## 报告编制说明

**报告范围：**本报告以中信银行为主体，包含本行总部和境内外分行，以及中信国际金融控股有限公司、信银（香港）投资有限公司、中信金融租赁有限公司、信银理财有限责任公司以及浙江临安中信村镇银行股份有限公司五家子公司，除非另有所指统称为“本行”或“我们”。

**报告期间：**2022年1月1日-2022年12月31日。为保证报告内容连贯性，部分内容超出该时间范围。

**编制依据：**本报告的编制以中国人民银行《金融机构环境信息披露指南》为依据，并参考气候相关财务信息披露工作组（TCFD）《气候相关财务信息披露工作组建议报告》相关建议。

**披露原则：**本报告秉承真实、及时、一致、连贯的原则进行披露。

**数据说明：**本报告数据主要来自本行内部系统及各分支机构统计数据。除特别注明外，本报告中涉及的计价货币均为人民币。

**报告释义：**除另有说明外，下列词语具有如下涵义。

中信集团	中国中信集团有限公司
中信银行（国际）	中信银行（国际）有限公司
信银理财	信银理财有限责任公司
信银投资	信银（香港）投资有限公司
中信金租	中信金融租赁有限公司
中汇信碳资产	中汇信碳资产管理有限公司

**报告发布：**本报告以简体中文编写，英文版由简体中文版翻译而成，若文本间存在差异，以简体中文版为准。本报告以电子版形式发布，可通过本行官方网站浏览下载（网址：<http://www.citicbank.com/>）。

### 联系方式

地址：北京市朝阳区光华路10号院1号楼中信大厦

电话：010-66638188

邮箱：[ir@citicbank.com](mailto:ir@citicbank.com)

## 目录

### 关于我们 02

公司简介	02
荣誉认可	03

### 1 环境相关治理架构 04

董事会	05
监事会	05
管理层	06

### 2 环境相关战略与目标 07

### 3 环境相关政策制度 09

绿色金融政策制度建设	10
绿色运营政策制度建设	12

### 4 环境风险管理 13

环境风险管理体系	14
环境风险与机遇的识别	14
环境风险管理应对	16
环境风险量化分析	17

### 5 投融资活动的环境影响 18

绿色信贷	19
绿色债券	23
其他绿色金融业务	27
投融资活动的环境影响测算	30

### 6 经营活动的环境影响 31

经营活动的环境影响测算	32
绿色运营目标	34
绿色运营管理举措	34

### 7 数据管理 39

构建数据治理体系	40
提升数据管理质量	40
加强数据安全保障	41
落实数据安全应急管理	42

### 8 创新及研究 43

绿色金融产品创新	44
绿色金融相关研究	47

### 未来展望 49

### 附录 50

附录一 《金融机构环境信息披露指南》 指标索引	50
附录二 气候相关财务信息披露工作组 (TCFD) 建议框架索引	52

## 关于我们

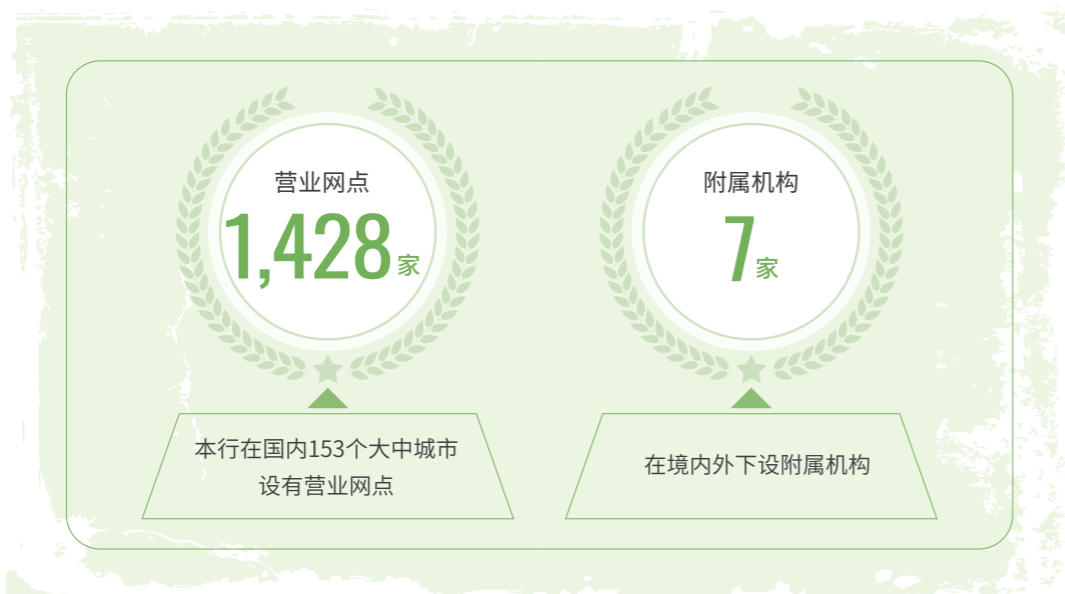
### 公司简介

本行成立于1987年，是中国改革开放中最早成立的新兴商业银行之一，是中国最早参与国内外金融市场融资的商业银行，并以屡创中国现代金融史上多个第一而蜚声海内外，为中国经济建设做出了积极贡献。2007年4月，本行实现在上海证券交易所和香港联合交易所A+H股同步上市。

本行以建设成为“有担当、有温度、有特色、有价值”的最佳综合金融服务提供者作为发展愿景，充分发挥中信集团“金融+实业”综合平台优势，坚持“以客为尊、改革推动、科技兴行、轻型发展、合规经营、人才强行”，向企业客户和机构客户提供公司业务、国际业务、金融市场业务、机构业务、投资银行业务、交易银行业务、托管业务等综合金融解决方案，向个人客户提供零售银行、信用卡、消费金融、财富管理、私人银行、出国金融、电子银行等多元化金融产品及服务，全方位满足企业、机构及个人客户的综合金融服务需求。

截至2022年末，本行在国内153个大中城市设有1,428家营业网点，在境内外下设中信国际金融控股有限公司、信银（香港）投资有限公司、中信金融租赁有限公司、信银理财有限责任公司、中信百信银行股份有限公司、阿尔金银行和浙江临安中信村镇银行股份有限公司7家附属机构。

本行履行“为客户谋价值、为员工谋幸福、为股东谋效益、为社会尽责任”的公司使命，从战略层面推动可持续发展布局，从治理层面健全可持续发展机制，从执行层面落实可持续发展安排，全力支持经济社会全面绿色低碳转型，与利益相关方共同践行绿色发展理念。



### 荣誉认可

本行立足新发展阶段，贯彻落实国家“双碳”战略目标，积极推动绿色金融业务与自身绿色运营高质量发展，获得社会广泛认可，荣获多项荣誉资质，以下为本行及本行相关产品在报告期内所获主要奖项：



01	本行被中国银行保险监督管理委员会及中国银行业协会评为	>	绿色银行评价先进单位
02	本行获评证券之星	>	年度最具社会责任银行
03	本行获评中国企业ESG“金责奖”组委会	>	责任投资优秀银行
04	本行获评中国银行间市场交易商协会	>	碳中和债首批主承销商
05	本行荣获国际金融论坛	>	2022全球绿色金融奖—创新奖
06	信银理财荣获绿色金融60人论坛	>	GF60绿色金融奖
07	中信银行（国际）获评香港质量保证局（HKQAA）颁发	>	“杰出绿色和可持续债券牵头经办行（城市建设经营及投资行业）卓越远见可持续发展债券框架”奖
08	中信金租获评PGO绿色能源生态合作组织	>	2022碳中和杰出贡献企业
09	中信金租在中国融资租赁（西湖）论坛主办的“西湖论坛杯”中获评2022年度	>	绿色租赁企业奖



环境相关  
治理架构



环境相关  
战略与目标



环境相关  
政策制度



环境风险  
管理



投融资活动  
的环境影响



经营活动的  
环境影响



数据管理



创新及研究



# 1

## 环境相关 治理架构

有效的公司治理是商业银行绿色可持续发展的重要保障。本行已建立“党委全面领导、董事会战略决策、监事会依法监督、管理层执行落实”的公司治理架构，并在该架构下逐步探索完善可持续发展与环境相关治理体系，战略性推动本行绿色管理，引领本行绿色发展方向。

## 董事会

本行董事会负责全面指导可持续发展及环境相关工作，定期审议和讨论环境相关重要议题，明确环境相关议题的重点任务及优先事项，切实履行在绿色信贷、气候相关风险、绿色办公、绿色网点建设等方面的相关职责。

本行董事会下设战略与可持续发展委员会，负责统筹本行绿色管理体系建设，定期听取环境相关议题的管理推进情况，审议绿色运营及绿色金融相关工作报告，评估相关工作成效。

本行董事会及各专门委员会始终严格落实对环境与气候相关事宜的监督管理。2022年，董事会及战略与可持续发展委员会审议《中信银行股份有限公司2021年度可持续发展报告议案》，全面听取本行2021年度履行经济责任、环境责任和社会责任的绩效表现和公司治理相关程序、绿色金融体制机制建设、绿色信贷、绿色投资等有关情况。风险管理委员会召开会议听取2021年数据治理工作情况报告，全面了解本行2021年在机制体制建设、数据质量管理、数据标准管理等领域开展工作及取得成效有关情况。战略与可持续发展委员会召开会议审议数据战略规划，全面了解近年来本行在数据管理领域开展的各项工作及取得的主要成果，深入分析当前本行面临的新形势和新挑战，并研究制定了本行在数据管理各领域的工作规划方案。

## 监事会

本行监事会高度重视对环境管理相关工作的监督。2022年，监事会及其专门委员会讨论并审议环境相关专项议题；列席全部董事会会议，监督董事会在ESG管理领域的履职情况；对高级管理层及其成员开展履职评价，监督高管层在ESG管理领域的履职情况。同时，监事会开展主动监督，在对标ESG评价框架及国内先进实践、深入分析本行ESG管理工作现状和问题基础上，形成关于ESG管理的《监督提示函》，系统性提出树立低碳环保的可持续发展理念、大力发展绿色金融业务、打造碳金融服务体系、建立健全环境风险内部报告制度等意见。



## 管理层

本行管理层积极推动落实绿色发展相关工作，统筹协调各部门及各级机构绿色运营管理及绿色业务发展，持续促进绿色银行建设。

### 绿色金融领导小组

由行长担任组长，负责统筹规划全行绿色金融业务管理，制定绿色金融业务发展战略和目标，指导绿色金融工作的实施执行。绿色金融领导小组下设绿色金融管理提升工作小组和绿色金融业务推动工作小组。2022年，本行在绿色金融领导小组会议中进一步明确了发展绿色金融的重要战略。在绿色金融领导小组之下，本行设立绿色金融管理提升工作小组和绿色金融业务推动工作小组，落实相关具体工作。

#### 绿色金融管理提升工作小组

负责健全绿色金融管理体系，加强ESG管理和“双碳”领域的行业研究，提升环境和气候信息披露水平，开展环境和气候风险压力测试，提升自身绿色表现。

#### 绿色金融业务推动工作小组

负责推动本行绿色金融、碳交易相关业务发展与创新，建立健全绿色金融业务各项政策，完善绿色金融业务流程，配套绿色金融资源，完成监管考核要求。

### 信用审批委员会

负责环境与气候风险审查流程的制定，充分考量客户生产工艺、能耗水平、污染物排放，以及对生态环境和生物多样性的影响等因素，并将其纳入审查流程之中。

## 案例

### 2022年度绿色金融领导小组会议

2022年9月，方合英行长主持召开绿色金融领导小组会议并指出，发展绿色金融是落实国家战略、加快自身转型和防范环境风险的必然要求，要将绿色可持续发展理念提升到本行发展战略高度，渗透进各项日常的经营活动中，形成绿色金融竞争优势。中信银行将始终遵循“统一思想，顶层设计，明确方向，提升能力”方针，走好绿色金融发展道路。



# 2 环境相关 战略与目标

本行积极践行绿色发展原则，制定完善指导思想，将绿色金融作为本行重要发展战略，落实可持续发展理念，立足行业优势，坚定不移推动金融服务高质量发展，助力经济社会绿色低碳转型。

### 指导思想

以习近平生态文明思想为根本性指引，同时深入理解“绿水青山就是金山银山”的“两山”理论，将金融支持绿色发展作为生态环保与经济增长之间实现协调平衡的重要举措之一，制定了《中信银行2021-2023年发展规划》，将高质量可持续发展作为本行发展的指导思想，聚焦社会需求，履行经济责任、社会责任、环境责任，坚持经济、社会和环境效益的统一。

### 原则理念

按照“占比提高、结构优化、管理提升、稳步推进”的原则，基于“技术可行、商业有利、风险可控”的理念，加强组织领导，积极支持绿色、循环和低碳经济发展，大力发展可持续金融、绿色金融和气候金融，加快绿色金融产品和服务的创新，加强ESG管理，不断提高本行绿色金融专业能力和行业影响力，提升自身绿色表现。

### 总体要求

在绿色金融方面，着力优化本行金融资源配置，树立节约、低碳、环保、可持续发展等绿色发展理念，积极防范气候变化引致的金融风险，努力推动评估环境、社会和治理因素引发的各类风险，有效应对上述风险对战略、财务规划影响，完善环境信息治理能力，提升碳相关资产统计和业务管理能力，力争实现本行绿色金融业务总量合理增长、质效稳步提升。在绿色运营方面，主动建立与社会共赢的可持续发展模式，积极服务国家碳达峰碳中和战略布局。

### 发展目标

将绿色金融作为重要的发展战略，逐步完善绿色金融组织机制、任务目标、中长期规划、资源配置等方面的建设，通过各业务板块共同发力、深化与中信集团的协同，力争绿色金融业务占比持续提升，做优绿色金融行业和客户结构，绿色金融产品体系持续丰富，绿色金融创新取得突破，全方位打造绿色综合金融服务体系。



## 3 环境相关政策制度

本行严格遵循《中华人民共和国环境保护法》《中华人民共和国节约能源法》等环境相关法律法规和《银行业金融机构绿色金融评价方案》《银行业保险业绿色金融指引》等行业政策，主动参与支持环境与气候相关国际原则及倡议，于2022年11月正式成为气候相关财务信息披露工作组（TCFD）支持机构。

本行牢固树立绿色发展理念，加强绿色银行建设，深入优化绿色金融与绿色运营管理体系，完善绿色相关管理规范，推动实现平稳有序发展。

## 绿色金融政策制度建设

为贯彻落实党中央、国务院关于碳达峰碳中和工作的重大战略决策，为绿色发展和低碳转型升级提供综合性金融服务，本行制定印发《中信银行绿色银行建设工作方案》《中信银行推动绿色低碳循环发展指导意见》，提出了落实绿色银行发展的总体要求和基本原则，建立了绿色金融工作组织保障，明确了绿色金融业务发展方向和风险管理要求，持续在业务推动、产品创新等方面开展工作。

### 支持绿色领域战略发展

本行重点支持能源供给侧关键行业发展，如光伏、光热、风电、核能、生物质能、氢能、潮汐能等清洁能源和可再生能源等；支持能源需求侧关键行业发展，如节能低碳建筑、工业生产过程绿色低碳；支持资源循环利用领域发展，如工业、矿山、农业、林业和生活废弃物循环利用；支持固碳端综合应用，如森林碳汇和CCUS技术综合利用；支持生态环保，积极响应《生物多样性公约》，参与国家生态保护项目重点工程；支持居民低碳生活，助力全社会形成节约、环保、绿色的生活风气。

### 优化绿色信贷授信审批政策

本行制定了《中信银行2022年授信政策》《中信银行落实稳住经济大盘的29项工作举措》及《重点业务信贷投向指导意见》等政策制度，规范绿色信贷管理，针对不同行业和客户特点，将环境和社会风险作为审查审批的重要内容，严格执行环保一票否决制。

#### 支持符合绿色发展趋势的信贷投向

关注节能管理，支持重点工程、设施及设备的节能降碳；支持城乡建设绿色低碳转型，提升节能建筑的信贷支持；推进绿色低碳运输方式，支持绿色交通运输工具装备、交通运输体系、基础设施建设；关注循环经济的降能耗、降碳作用，提升资源利用效率；关注生态系固碳、碳汇，农业农村减排固碳；支持新能源汽车及绿色住宅按揭贷款需求。

#### 严格管理高耗能高排放项目

严禁介入大气污染防治重点区域的违规新增产能项目以及不符合国家产业规划、产业政策、“三线一单”、规划环评、产能置换、煤炭消费减量替代和污染物排放区域削减等要求的项目。对于能耗量较大的新兴产业，择优支持应用绿色低碳技术、能效水平高的项目；对于已开工建设的存量“两高”项目，积极配合整改，适时有序退出，对于有节能减排潜力的，可在审慎评估其发展前景的基础上，支持其改造升级。

#### 完善环境相关行业信贷政策

本行不断优化环境相关行业信贷政策，结合不同行业特点，规范各行业授信细则，加强绿色信贷授信管理，完善绿色信贷制度保障。



##### 农业

支持符合环保标准、疾病防治及质检体系完善、成长性强的大型养殖企业。坚决退出对环境造成破坏、国家明令禁止或未得到批准的农业生产项目。

支持煤炭行业绿色转型和能源保供需求、煤炭消费替代和转型升级需求，加大对煤炭清洁生产和清洁燃烧技术应用的支持力度，适时压退资源禀赋差、采掘成本高、存在环境和安全风险隐患、财务可持续差、过度融资的煤企。支持石油天然气等常规化石能源的高效清洁利用。



##### 采矿、石油天然气开采行业



##### 新能源汽车行业

重点支持新能源汽车转型战略明确的传统车企集团或其投资控股的新能源汽车子公司头部品牌，择优支持资本实力和融资能力较强、拥有专业的研发团队、已形成一定品牌优势且供应链体系较为稳定的头部造车新势力品牌和新能源客车。

积极支持光伏发电、风电、绿色水电、核电等项目；因地制宜地支持氢能、垃圾发电项目；重点支持大型电力央企、地方国资系能源集团的清洁能源项目；支持为提高能源输配效率而实施的城乡配电网建设和智能升级计划，推进农村电网升级改造；支持天然气基础设施建设。



##### 清洁能源及配套设施行业



### 实施绿色债券资金管理政策

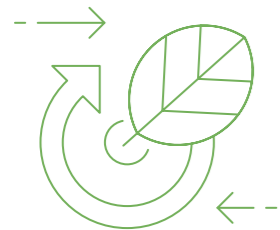
本行制定了《中信银行绿色金融债券募集资金管理办法（试行）》，致力于完善资金使用及管理的控制体系。在绿色金融债券募集资金到账后，持续跟进绿色产业项目贷款业务发展进度，加强相关贷款业务管理推动，落实相关贷款执行监测等一系列措施，提高募集资金的使用效率，在商业可持续和风险可控的前提下，支持绿色项目健康发展。

### 落实绿色租赁业务审查与风险政策

本行积极贯彻落实国家及监管机构对绿色低碳产业的相关支持政策，出台了《中信金融租赁有限公司光伏发电行业业务审查审批标准》《中信金融租赁有限公司风力发电行业业务审查审批标准》等制度，明确绿色租赁发展目标、细分领域和客户定位。制定《中信金融租赁有限公司2022年租赁业务风险政策》，明确深耕绿色租赁的政策导向，持续推动绿色低碳循环发展，并加大对清洁能源、节能环保、新能源车辆等绿色生态领域的支持力度。

### 绿色运营政策制度建设

本行积极践行绿色银行使命，持续完善绿色运营相关政策制度，规范绿色管理，倡导绿色办公理念，健全绿色采购制度，致力于打造低碳环保可持续银行。



#### 绿色办公

本行严格落实国家节能环保相关政策要求，制定《中信银行绿色办公指导意见》，积极推进绿色运营相关措施，从能源、碳排放、用水量、纸张消耗和废弃物等方面持续管理环境足迹，减少资源消耗及污染物的排放，努力打造绿色低碳银行。



#### 绿色采购

为规范绿色采购管理，本行修订了《中信银行采购管理基本规定》《中信银行集中采购供应商管理办法》《中信银行集中采购评审规则实施细则》《中信银行分散采购管理办法》，明确在选定供应商的全流程中，充分考虑环境保护、资源节约和循环低碳等因素，优先采购有利于节约资源和对环境的影响最小的原材料、产品及服务，为打造绿色供应链、履行绿色环保社会责任奠定了良好的制度基础。



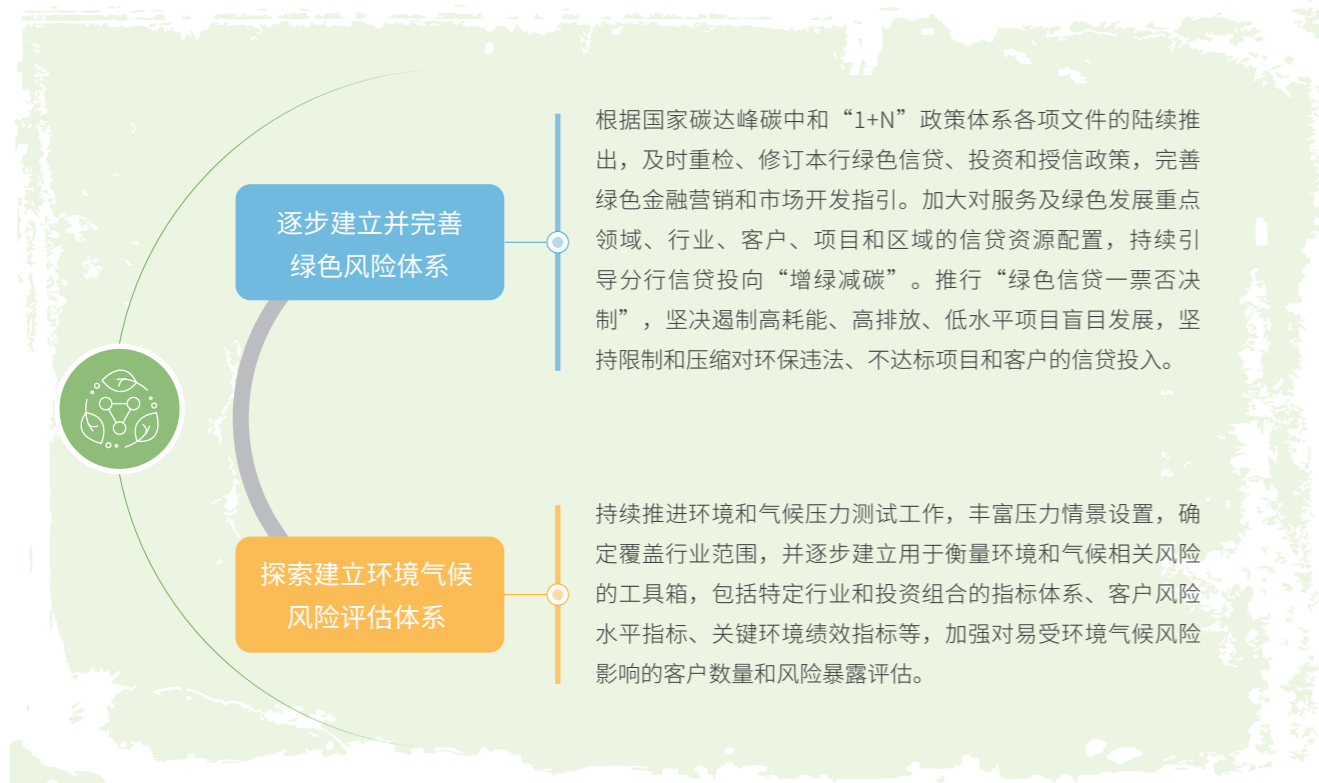
## 4 环境风险管理

本行注重加强环境风险管理，持续优化环境风险管理体系，巩固环境风险应对举措，积极把握环境机遇，逐步深化环境与气候风险量化分析，努力提升环境风险管理水平。



## 环境风险管理体系

为进一步强化对环境与气候风险的管理，本行建立中信银行绿色金融管理提升工作小组，负责健全绿色金融管理体系，提升环境和气候信息披露水平，管理开展环境和气候风险压力测试等工作。此外，本行正推动制定《中信银行绿色金融发展规划（2023-2025）》，明确环境与气候相关风险管理工作方向：



## 环境风险与机遇的识别

本行积极开展环境与气候风险、机遇识别评估工作，制定完善环境与气候风险、机遇分析流程，增强自身环境管理能力。本行结合气候相关财务信息披露工作组（TCFD）建议框架，围绕物理风险<sup>1</sup>、转型风险<sup>2</sup>及机遇等维度，结合自身经营管理情况及国内外政策法规、发展趋势，对本行所面临的环境气候风险、机遇进行了识别，并进一步评估分析了风险与机遇对本行未来运营及业务发展产生的影响。

1 包括突发性极端天气、自然灾害、气候模式长期变化以及生态系统损失等造成的资产价值下降或损失的风险。

2 包括公共政策变化、技术突破、市场情绪转变、商业模式创新等引起的风险。

## 环境风险识别

本行结合全面风险管理体系及框架，系统分析了气候风险因素对信用风险、市场风险、流动性风险、操作风险、声誉风险、科技风险的影响，并制定了完善的应对措施，增强环境风险抵御能力。

风险类型	气候风险影响	应对措施
信用风险	极端天气、自然灾害的发生导致银行抵质押物贬值。在企业脱碳、降碳过程中，由于设备升级、技术迭代导致企业运营成本上升，企业的偿债能力受到影响。	密切关注国家绿色相关政策导向，完善相关授信政策，将环境与气候风险审查融入贷前、贷中、贷后全流程管理，严格落实差异化授信机制及“绿色信贷一票否决制”。
市场风险	对债券、股票、商品等市场价格产生不利影响，对银行资产价值造成冲击。	及时掌握市场及客户对绿色相关产品服务需求导向，加强绿色金融产品服务的开发创新。
流动性风险	实体经济遭受损失，银行无法以合理融资成本及时获取充足资金满足流动性管理要求。	紧密关注市场动态，及时跟进监测、分析梳理客户运营情况，部署相关缓冲应对措施，降低流动性紧缺风险。
操作风险	基础设施受损及供应链中断，对银行业务连续性造成冲击，或银行未能及时适应并跟进公共政策、法律法规。	加强业务及运营连续性管理，建立业务连续性管理制度及体系，制定应急预案并定期进行演练，保障业务连贯性及运营安全性。
声誉风险	出现不利于气候和环境改善的负面舆情导致银行声誉受损。	积极落实低碳运营，发挥行业优势，大力发展绿色金融，建立负责任企业良好形象。加强环境与气候相关舆情监测、分析，建立完善的防范应对机制，降低负面事件影响。
科技风险	导致原有技术和设备无法使用，或对数据基础设施造成损坏，银行面临财务损失和信息安全风险。	优化完善技术软件及设备，加强信息技术人员能力建设，提升技术风险抵御水平。

### 环境机遇识别

本行积极把握在绿色低碳、环境友好型社会转型中的市场机遇，大力推进绿色业务和产品创新。

- ▶ **拓宽服务领域：**密切关注高碳排放行业企业在减碳、绿色转型过程中对于节能设备更换、技术升级、节能碳技术应用等方面的融资需求，积极支持传统产业绿色转型升级与清洁能源产业发展，拓宽绿色信贷服务领域。
- ▶ **促进产品创新：**促进绿色金融领域的个人场景经营贷业务发展，通过支持新能源汽车消费贷款业务，助力国家“双碳”战略；针对光伏、锂电池等绿色行业发展契机，以供应链场景贷为拳头产品，不断加强产品技术创新与应用场景双向融合，加快绿色金融场景布局。

### 环境风险管理应对

本行围绕授信尽调、审计监督、能力优化等方面，不断优化环境气候风险管理措施，提升环境气候风险管理质效，增强气候风险抵御能力。

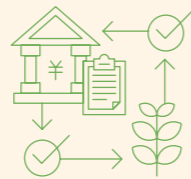
#### 加强授信全流程环境风险管理

制定《中信银行环境和社会风险分类管理办法》，对授信客户在耗能、污染、土地、健康、安全、移民安置、生态保护、气候变化等方面进行评估，制定严格的评估标准，加强环境风险全流程管理。

**授前调查：**将客户环境和社会风险尽职调查纳入授信前调查流程中。根据客户及其项目所处行业、区域特点，明确其环境和社会风险的调查内容，应包括但不限于污染预防和控制、劳动和工作条件、客户的环境和社会风险评估及管理系统。

**审查审批：**将客户环境和社会风险作为审查审批的重要内容。审查审批环节应关注的环境和社会风险应包括但不限于是否符合产业政策、项目审批、核准和备案情况、以及环境影响评价审批等情况。审查人员应对客户的环境和社会风险出具明确审查意见，对于不符合客户准入、环境和社会风险管理相关规定的不得进入审批环节。

**用信审核：**将客户对环境和社会风险的管理状况作为用信审核的重要依据，对于在用信审核中发现客户存在重大风险隐患的，可中止直至终止用信。



**授后管理：**对有潜在重大环境和社会风险的客户，制定并实行有针对性的贷后管理措施，重点检查客户环境和社会风险管理制度及风险应对计划执行情况。将授信客户的环境和社会风险纳入风险预警机制，在客户发生重大环境和社会风险事件时，应及时采取相关的风险处置措施。

#### 组织绿色金融审计

将绿色金融纳入对总分行实施的综合审计及相关专项审计方案中，重点关注以下层面：

本行总行对绿色金融政策整体部署情况，包括总行贯彻落实发展绿色金融业务、推进碳达峰碳中和的政策举措和实施效果。



本行分行对绿色金融政策执行情况，包括借款企业在环境、安全和社会责任方面是否符合国家有关规定，提交的相关手续是否合规、有效和完整，以及本行授信过程中对防范环境、安全和社会风险的控制措施等；“两高一剩”行业授信的压缩、退出工作的有效性等。

#### 促进能力提升

高度关注环境与气候变化对行业的影响，持续关注气候风险管理先进方法，提升业务经营和风险监控的科学性和前瞻性，强化环境和气候风险管控能力。

组织开展碳减排贷款培训，向分行传导碳减排贷款认定标准、补贴政策和工作要求，进一步引导分行建立健全的工作机制，加强业务营销推动。

开展绿色信贷培训，要求分行加强对企业环保问题的贷款“三查”，严格落实绿色信贷标识管理，提升分行对绿色信贷业务的日常经营意识和管理能力。

### 环境风险量化分析

为深入探索环境与气候风险影响，本行积极开展环境风险量化分析，持续完善气候压力测试方法论，丰富测试情景类型，提升环境与气候风险管理专业水平，增强气候风险判断的审慎性。2021年，本行参与了人民银行组织的气候风险压力测试，评估碳达峰碳中和目标转型对本行信贷资产的潜在影响。测试结果表明，在压力情景下，本行火电、钢铁、水泥行业客户的信用风险有所上升，但对本行资本充足水平的影响整体可控。2022年，本行继续开展了系列压力测试，包括但不限于偿付能力压力测试、房地产专项压力测试和内部资本评估压力测试等，对关系ESG体系有效性的多个领域进行了压力情景下的审慎评估。



# 5 投融资活动的 环境影响

本行不断健全绿色金融体系，发挥中信集团金融全牌照优势，通过开展绿色信贷、绿色债券、绿色基金、绿色理财、绿色租赁、绿色消费、绿色咨询等业务，创新绿色金融产品，提升绿色金融服务能力，建立金融支持绿色经济发展长效机制，助力经济社会绿色转型。

## 绿色信贷

本行秉承健康、可持续发展的信贷理念与模式，积极建设信贷支持绿色经济的长效机制，利用信贷手段引导社会控制和减少资源和环境损耗，促进经济与资源环境长远协调发展。

本行制定印发《中信银行绿色信贷实施管理办法》，明确实施绿色信贷是本行企业文化和发展战略的重要组成部分，要求大力支持绿色经济、循环经济和低碳经济发展，严格控制高耗能、高污染行业融资需求，推动绿色信贷产品和服务创新。截至2022年末，本行绿色信贷余额3,234.12亿元，较2021年增长超过57%，重点投向基础设施绿色升级、节能环保产业等领域，实现了绿色信贷业务高速度发展。

贷款投向	2022年	2021年
绿色信贷余额 (亿元)	3,234.12 <sup>3</sup>	2,054.25 <sup>4</sup>
节能环保产业	1,013.28	530.97
清洁生产产业	107.56	84.65
清洁能源产业	427.98	289.14
生态环境产业	290.17	176.04
基础设施绿色升级	1,221.15	819.62
绿色服务	44.59	38.13
绿色贸易融资	54.76	77.70
绿色消费融资	74.63	38.01

### 推动碳减排支持工具

本行积极把握绿色产业发展新机遇，及时跟踪国家确定的节能环保、低碳经济、循环经济、战略性新兴产业、高端制造等绿色领域重点项目，主动提升绿色金融服务质效，紧跟碳减排支持工具带来的资金聚集效应，为开展碳减排的企业提供金融支持。

3 本指标依据《中国银保监会办公厅关于绿色融资统计制度有关工作的通知》的规定进行统计。

4 由于“四舍五入”原因，造成2021年绿色信贷各项余额加总数超过绿色信贷总额，以本数据为准。

中信银行2022年碳减排贷款信息<sup>5</sup>

碳减排领域	支持项目数量 (个)	贷款金额 (万元)	加权平均利率 (%)	带动的年度碳减排量 (吨二氧化碳当量)
清洁能源	11	99,866.80	4.12	305,079.33
节能环保	3	47,233.23	3.32	79,203.38
合计	14	147,100.03	3.87	384,282.71



发展绿色银团贷款业务

本行大力发展绿色银团贷款业务，聚焦绿色产业融资需求，以银团贷款方式支持新能源电池制造、城市轨道交通、光伏发电等产业发展。2022年全年绿色银团贷款投放规模达243.8亿元，较2021年增加82.5亿元，增速51%。

支持传统产业转型升级

本行积极落实国家碳达峰行动方案，在充分考虑“能源保供”“六稳六保”等要求的基础上，严格控制高耗能、高排放项目，科学把握退出节奏，平衡绿色转型与能源格局、发展与减排、整体和局部、短期和中长期的关系，支持传统产业绿色低碳改造升级。本行不断加强对“两高”存量业务管理，积极作为，主动作为。截至2022年末，本行“两高”行业贷款余额649.77亿元，在公司贷款中占比2.67%，较2021年降低0.08%。

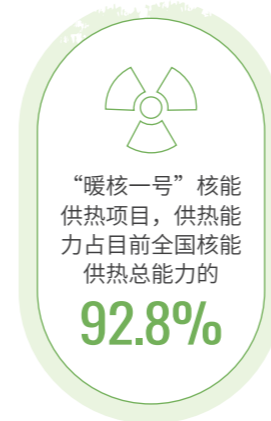


案例

支持滩涂光伏电场建设

2022年，本行连云港分行为某滩涂光伏示范项目提供20亿元银团贷款支持。该项目建成后将成为全球首个核光储多能互补项目，按25年运营期考虑，年平均上网电量223,335.78万千瓦时，按火力发电标准煤耗计算，每年折合节约标准煤68.12万吨，减少排放二氧化碳177.11万吨，粉尘1.16吨，二氧化硫（脱硫80%）1.50万吨，氮化物0.68万吨，节约淡水661.70万立方米，并减少相应的废水排放和温排水，环境效益显著。

5 本表中数据依据《中国人民银行关于设立碳减排支持工具有关事宜的通知》的要求统计及披露。



案例

助力全国首个核能供热项目建设

2022年9月至10月，本行南开支行为某融资租赁公司“零碳”供暖城市项目投放绿色金融贷款资金1亿元。该项目为全国三大核能供热项目之一的山东海阳核电站“暖核一号”核能供热项目，是全国首个也是最大的核能供热项目，供热能力占目前全国核能供热总能力的92.8%。自项目运行以来，累计对外提供清洁热量258.2万吉焦，减少原煤消耗23万吨，减排二氧化碳42万吨，帮助山东省海阳市成功成为全国首个“零碳”供暖城市。

案例

投放光伏领域境外贷款

2022年7月，信银投资落地某新能源股份有限公司2,000万美元境外贷款投放业务。该公司是国际领先的光伏终端应用产品制造商，其研发创新的减碳技术，将有力支持国家以低碳能源替代高碳能源、可再生能源替代化石能源的能源发展规划，优化能源生产消费结构。

案例

落地云南省首笔自贸区NRA绿色境外贷款业务

2022年8月，本行昆明分行成功为云南省某外贸龙头企业境外子公司发放自贸区NRA账户绿色境外贷款2,900万美元，用于企业绿色农业原材料全球采购需求。该项目帮助企业顺利通过全球供应链、终端链实现国际产业合作，整合绿色农业全球优势资源，建立绿色经济发展模式。该笔业务为云南省首笔自贸区NRA绿色境外贷款，为金融支持云南企业“走出去”，开创境外贷款产品创新先河，有力促进了云南省绿色经济发展。

案例

发放普惠法人碳减排支持工具绿色贷款

东营市作为山东省新能源试点城市，近年来大力发展风电、光伏产业园区，着力建设鲁北盐碱滩涂地千万千瓦级风光储输一体化基地，积极创建国家现代能源经济示范区。2022年6月，本行济南分行为某新能源企业投放分布式光伏项目发放普惠法人碳减排支持工具绿色贷款381万元。该项目年平均发电量约为173万千瓦时，年节约标准煤约622.8吨，减少排放碳粉尘470.6吨，二氧化碳1,724.8吨，二氧化硫51.9吨，氮氧化物25.95吨，有效优化了能源结构，为小规模固定资产项目绿色贷款企业做出了良好示范。



测试每达到一个 ESG目标KPI, 利差每年减少

**0.02%**

**案例**

**发放全国首单“ESG表现挂钩贷款”跨境银团项目**

2022年6月, 本行广州分行向某广州国际控股公司成功发放首单“ESG表现挂钩贷款”跨境银团项目港币7.85亿元。本笔贷款将企业ESG作为非财务指标内嵌至客户信用评审中, 并贯穿信贷业务全流程。同时, 设置ESG目标利差减少机制, 设定未来3年温室气体排放、用水量、性别多样性KPI, 每年12月31日进行ESG测试, 测试结果每达到一个ESG目标KPI, 利差每年减少0.02%。



碳减排贷款带动每年碳减排量

**14,546.39**

吨二氧化碳当量

**案例**

**碳减排贷款推动传统制造业优化升级**

2022年, 本行兰州分行为甘肃某钢铁股份有限公司投放碳减排贷款2亿元用于焦炉优化升级建设, 依托先进的炼焦技术, 有效提升锅炉(窑炉)能效, 从而减少各类污染物的排放量。据统计, 该笔碳减排贷款能够带动每年碳减排量14,546.39吨二氧化碳当量, 实现了经济效益与环保效益的统一。

**案例**

**发放九大高原湖泊环境保护治理贷款**

本行昆明分行积极投身于云南省九大高原湖泊保护工作中, 截至2022年末, 为九大高原湖泊环境保护治理提供融资16.20亿元。抚仙湖作为九大高原湖泊之一, 是我国重要的水资源战略储备库。2022年1月开始, 昆明分行开始为抚仙湖环湖生态移民项目提供贷款支持。贷款有效满足了项目建设期资金需求, 帮助抚仙湖环湖生态红线范围内搬迁居民解决安置问题, 有助于抚仙湖生态保护与修复工作的开展。



## 绿色债券

本行积极探索绿色债券发行, 推动绿色债券承销, 开展绿色债券投资, 创新绿色债券交易, 利用金融市场价格发现和资源配置功能, 充分发挥绿色债券在引领绿色发展、推动节能减排等方面的重大支持作用。

### 绿色债券发行

本行有序推进绿色债券发行工作, 已获批中国人民银行2023年度绿色金融债券发行额度, 并完成对符合《绿色债券支持项目目录》储备项目的梳理工作, 后续将根据监管动态适时启动绿色债券发行工作。未来, 本行将建立绿色金融债券专项台账, 切实加强对绿色金融债券募集资金的到账、拨付及资金收回的管理, 确保资金专款专用, 在债券存续期内全部用于绿色产业项目。在募集资金闲置期间, 按照相关监管规定, 将闲置资金投资于非金融企业发行的绿色债券, 提高募集资金利用效率。

### 绿色债券承销

本行深度挖掘清洁能源、清洁交通、绿色建筑、工业改造、污染防治等绿色产业项目机遇, 致力于帮助优质企业降低融资成本, 拓宽融资渠道, 满足企业多元融资需求。2022年, 本行共承销绿色债券12只, 金额合计55.26亿元。



每年可节约标准煤

**32.52**万吨

减少二氧化碳排放量

**78.49**万吨

**案例**

**承销全国首批转型债券**

2022年6月, 由本行作为主承销商的山东钢铁集团转型中期票据成功落地, 发行规模10亿元, 为全国首批五笔转型债券之一。该笔票据的募集资金将用于新旧动能转换系统优化升级改造项目建设, 项目完成建设并投入运营后, 预计每年可节约标准煤32.52万吨, 减少二氧化碳排放量78.49万吨。项目的成功落地对于促进钢铁产业低碳转型发展起到了积极的公众示范效应。

**案例**

**承销欧洲首支生物多样性主题绿色债券**

2022年11月, 信银投资作为整体协调机构, 参与承销中国银行巴黎分行以美元计价的生物多样性主题绿色债券。该笔债券发行年期为3年期, 规模4亿美元, 是全球金融机构首笔以美元计价的生物多样性主题绿色债券。该笔债券募集资金将用于珍贵植物保护、自然景观生态修复、国家森林公园保护区、水域环境治理、生态水域环境修复、生态水网建设、湖泊生态环境保护等项目, 生物多样性保护效益显著。

### 案例

#### 承销绿色“碳中和”债券

2022年9月，由本行福州分行作为主承销商之一的福州地铁集团有限公司2022年度第二期5亿元绿色中期票据（碳中和债）成功发行，募集资金将专项用于福州市轨道交通工程项目的建设。本期债券项目预计将每年减排二氧化碳231.21吨，节约标准煤115.22吨，体现了本行积极推动经济绿色转型及可持续发展的重大决心，是本行持续响应中央关于绿色发展战略部署的具体实践。

### 案例

#### 承销绿色科创票据

2022年9月，由本行作为联席主承销商之一的北京汽车股份有限公司2022年度第二期绿色中期票据成功发行，发行金额15亿元，募集资金拟全部用于北京汽车股份有限公司株洲基地技改扩能建设项目的的新能源电动汽车生产，预计每年可减排二氧化碳2,248.82吨，节约标准煤1,947.72吨，减排颗粒物100.20吨，减排氮氧化物6.18吨。此外，改造后的新能源电动车的电动机在运行中的噪音和振动水平都要远远小于传统燃油车的内燃机，很大程度上提升了汽车的噪声、振动与声振粗糙度性能，有效降低噪声污染。

### 绿色债券投资

本行持续关注碳中和等生态环境主题金融产品，不断加强绿色债券支持力度。截至2022年末，绿色债券投资余额合计106.76亿元，债券品种涵盖绿色资产支持证券、绿色金融债券、绿色企业债券、绿色短期融资债券、绿色政府类债券等多种类型。

### 案例

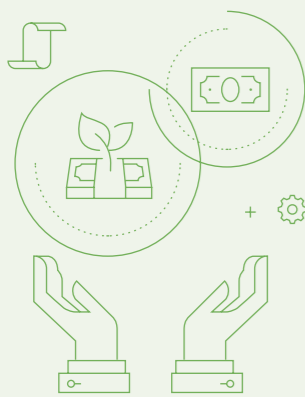
#### 投资河南省首单Ge-1等级企业绿色债券

2022年9月，本行郑州分行成功投资城发环境股份有限公司发行的绿色短期公司债券，该笔债券发行总规模为7亿元，本行投资金额1亿元。此项目募集资金全部用于偿还发行人绿色产业领域有息债务。该期债券是河南省首单经第三方权威机构认证最高等级Ge-1等级企业绿色债券，郑州分行的加入是本行在助力企业拓宽绿色融资渠道，进一步提高可持续发展能力方面的重要体现。



### 案例

#### 承销全国首单民企中长期绿色科创双贴标票据



2022年8月，由本行牵头主承销的全国首单民企“绿色+科创”双贴标债券“22正泰MTN003”在银行间债券市场成功发行，发行规模5亿元，期限3年，利率3.6%，票面利率创近年来全国民企同期同评级中期票据最低利率。正泰集团是国内工业电器龙头和新能源领军企业以及全球知名的智慧能源系统解决方案提供商，本期债券募集资金拟投放两个光伏电池组件生产项目，项目建成运营后预计每年可减少二氧化碳排放量87.48万吨，替代化石能源量34.51万吨标准煤，减少二氧化硫排放量182.55吨、氮氧化物排放量204.23吨、烟尘排放量36.51吨，具有良好的环境效益。该票据的成功落地，是温州辖内金融机构利用绿色金融工具助力绿色低碳产业发展的有益实践，对于拓宽科技创新企业融资渠道、引领产业绿色升级具有重要意义。

### 案例

#### 承销吉林省首笔绿色ABS业务

2022年4月，本行长春分行联席主承销一汽汽车金融2022年第一期绿色ABS业务5.4亿元，并投资绿色ABS优先级1.08亿元，募集资金后续将用于支持新能源汽车融资租赁业务。该笔ABS为一汽汽车金融首次发行绿色ABS，同时也是吉林省的首笔绿色ABS业务，为新能源汽车企业开辟融资渠道提供新思路。

### 案例

#### 投资全国首单绿色汽车租赁资产支持票据

2022年2月，上汽通用融资租赁2022-1绿色资产支持票据（ABN）在银行间市场成功，发行总规模为5亿元，本行成功落地投资1.09亿元。该笔票据是全国首单绿色汽车租赁ABN项目，此项目募集资金将全部用于新能源汽车业务投放或者偿还新能源汽车业务的前期金融机构借款。该笔业务的成功落地，有利于以绿色汽车融资租赁业务推动新能源汽车行业发展，展现了本行助力新能源汽车行业发展的决心。



### 绿色债券交易

本行充分利用银行间债券市场，发挥银行间债券市场核心做市商身份优势，为绿色债券市场主体融资提供有力的支持。本行在同业中率先并持续开展绿色债券的双边做市报价，为市场提供绿色债券定价基准及流动性支持，提高绿色债券市场活跃度。截至2022年末，本行绿色债券累计流转交易规模达396.62亿元。

#### 案例

##### 积极履行做市职责，助力绿色债券交易完成

本行通过做市交易中心将自身业务特色与助力企业节能减排的绿色金融机遇相结合，成功帮助龙源电力集团股份有限公司（“龙源电力”）完成绿色债券交易。一方面，本行作为银行间市场重要做市商，对龙源电力发行的“22龙源电力GN001”债券持续开展双边做市报价，为该笔债券提供连续的可成交市场价格，提高其市场关注程度；另一方面，全年通过请求报价、交易中心X-bargain等多种形式，帮助该笔债券成交8笔，涉及交易对手7家，丰富了该笔债券的交易对手，提高了债券的市场成交频率，有效地增强了绿色债券市场的活跃度。

“22龙源电力GN001”债券相关项目每年上网电量为17.75亿kWh，可节约标准煤57.66万吨，减少二氧化碳排放量156.40万吨，节约水资源67.88万吨，并可相应减少水力排灰废水和温排水等对环境的污染。

### 其他绿色金融业务

#### 绿色基金

本行落实推动绿色基金产品销售服务，重点审评ESG主题、绿色低碳等绿色基金项目，引导社会资本转向多样化绿色产业领域。截至2022年末，本行共销售ESG主题相关基金14,360万元，其中ESG主题基金销售67万元、社会责任主题基金销售600万元、绿色低碳环保主题基金销售13,693万元；共代销ESG主题相关基金保有量11,891.73万元，其中ESG主题保有量4,244.45万元、社会主题保有量6,151.52万元、绿色主题保有量1,495.76万元。

#### 绿色理财

本行积极传递绿色价值，创新发展绿色理财产品和服务。2022年度共发行9支ESG、绿色概念主题产品。截至2022年末，绿色主题理财产品存续12支，规模达29.96亿元；共代销2只ESG主题、绿色发展相关的理财产品，累计销量9.17亿元，产品保有量9.17亿元。



#### 绿色租赁

本行将绿色租赁作为融资租赁业务探索的重点方向，聚焦“清洁能源、节能环保、新能源汽车”三大领域，积极推动绿色租赁业务模式创新和金融科技赋能。截至2022年末，绿色环保领域租赁余额占全部租赁业务比例近六成，绿色租赁余额达258.28亿元。

#### 绿色消费

本行持续拓展绿色消费业务类型及服务场景，创建“新能源+绿色金融”模式，将新能源汽车消费信贷作为本行2022年车场景金融业务重点支持方向，并给予新能源汽车贷款首付最低15%的授信政策，较普通车型贷款首付降低5个百分点。2022年，本行针对纯电动车辆消费提供绿色金融贷款近6万笔，新发放相关贷款金额近56亿元，覆盖汽车品牌超过60个，合作经销商渠道超4,000家，有效拓展了本行新能源汽车消费贷款业务场景。

#### 绿色咨询

本行依托“中信智库”专家资源，结合“中汇信碳”碳资产管理机构牌照和咨询优势，致力于为客户提供减排降碳方案设计、碳资产管理、碳金融服务、企业及个人碳账户等服务，协同输出以“绿色技术+绿色金融”为核心的“中信双碳全产业链解决方案”，全面助力“双碳”战略目标实现。

此外，截至2022年底，中信银行（国际）共承接“绿色可持续融资结构顾问”项目9个，其中7个为独家绿色可持续融资结构顾问。





案例

打造国内首个由银行理财子公司定制的跨市场ESG股票指数



信银理财联合中证指数打造“中证信银沿海核心经济带ESG优选100指数”。指数精选沪、深、港三地上市公司中ESG表现较好、兼具质量与价值特征的100只证券作为指数样本，通过国家战略、ESG评价体系与传统多因子策略相结合，为投资者提供多样化的投资方案。2022年1月，信银理财发行包含该指数作为业绩基准的多彩象ESG固收增强一年定开1号理财产品，募集规模7.18亿元。该产品在2022年“GF60绿色金融奖”评选中斩获“最佳创新实践奖”。

案例

成功获得100亿元绿色产业基金项目托管资格

为推动传统产业转型升级及战略新兴产业发展，2022年一季度，宜宾市启动了规模为100亿元的绿色产业基金项目。2022年11月，本行宜宾分行成功中标成为该绿色产业基金唯一托管行，该基金为IDG资本牵头，与宜宾市政府开展战略合作，促进晶硅光伏产业链各环节企业落户宜宾，在一年时间内，宜宾市实现了晶硅光伏产业从无到有、从有到全、从全到优。该基金项目的成功落地为宜宾市实施传统产业转型升级及战略性新兴产业加快发展双轮驱动战略提供了有力支持，为提升我国光伏产业整体国际竞争力起到了促进作用。

案例

创新开发户用光伏租赁业务

为推动绿色能源业务从对公向零售模式拓展，中信金租为户用光伏项目量身定制光伏融资租赁管理系统，该系统可实现从人脸识别、大数据筛查，到视频面签、电子用印的线上一体化服务和项目全生命周期数字化系统管理。利用该系统线上化、智能化优势，中信金租与户用光伏头部制造企业积极开展合作，创新研究针对农户的户用光伏租赁项目，租赁物为安装在承租人屋顶的光伏电站核心设备，承租人依靠自家屋顶的户用分布式电站获得固定收益，在推动光伏产业发展的同时能让农户切实获益。截至2022年底，中信金租户用光伏售后回租业务已放款3.65亿元，服务农户4,325户，业务覆盖河南、河北、安徽及山东等省市。开展户用光伏租赁业务是中信金租贯彻落实国家“碳达峰”“碳中和”和乡村振兴战略的积极实践，也是践行新零售转型策略的创新突破。

案例

探索“积分卡审批”新模式

为支持“专精特新”小巨人等高端制造领域中小微企业的高质量发展，破解企业融资难题，中信金租针对“专精特新”企业推出“积分卡审批”机制。“积分卡审批”机制采用多维度打分模式，业务审查人员在两个工作日内可根据《积分卡额度核定表》核定额度，拟定批复，高效精准审批，帮助企业融资租赁项目快速落地。2022年12月，中信金租采用“积分卡审批”机制，成功落地河南某“专精特新”专用汽车企业2,000万融资租赁业务投放，快速满足企业购置氢燃料电池汽车需求，为推进氢能源电动汽车产业的健康有序发展提供支持。

案例

创新推出“E车融”产品

本行针对新能源汽车下游不同渠道模式，以定制化、线上化、低碳化为产品设计理念，围绕产品创新、模式创新、科技创新三个重点方向，定制化推出“融资+结算”系列创新产品包—“E车融”，帮助新能源汽车主机厂商及下游渠道经销商获取多元模式、全线上、创新监管的“融资+结算”一体化金融服务。

产品创新

“E车融”产品包括订单融、交付融、佣金贷、大额收款卡等产品，支持融资申请、融资审核、车辆监管、融资还款的线上化操作，其中，交付融支持7\*24小时实时放款，佣金贷支持自动审批，产品线上化、自动化程度高，可实现低碳、高效办理业务。

模式创新

“E车融”产品基于新能源汽车“线上app下订单、线下交付”的全新场景，将融资产品和结算类产品融合，实现从消费者下单缴纳定金到最后车辆交付及支付尾款的全流程资金闭环，满足客户多维度金融需求。

科技创新

针对新能源汽车电动化、智能化程度高的特点，通过与汽车主机厂商系统直联对接方式，实现远程车辆定位、电子锁车等功能，实现车辆监管由人控到机控，由线下到线上的创新监管模式，降低车辆交付监管成本，提升风险管控能力。

截至2022年底，本行新能源汽车品牌授信合作客户数1,587户，占全行汽车金融客户数量的20%，累计融资额823亿元，占全行汽车金融业务规模16%。





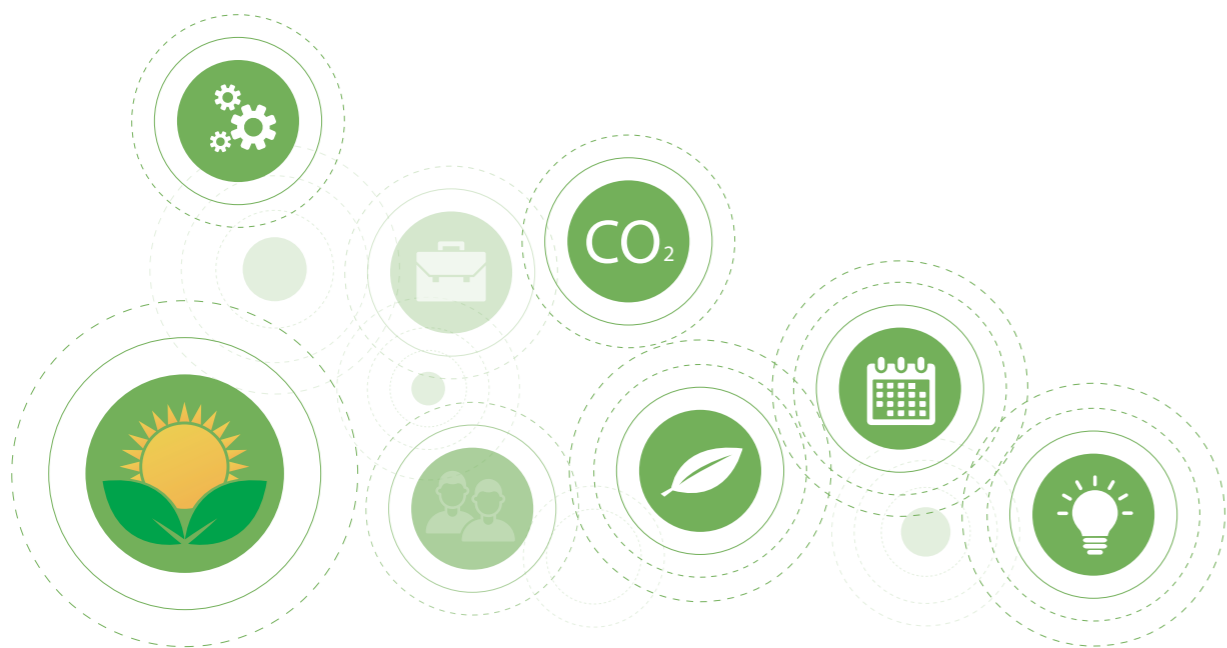
### 案例

#### 水泥窑尾气捕集提纯食品级CO<sub>2</sub> (干冰) 项目

中汇信碳资产与高校专家团队整合碳捕集利用与封存 (CCUS) 技术, 协同中信重工工程技术有限责任公司及地方支行, 致力于为客户提供“技术+工程+金融”的全产业链服务, 并于2022年成功落地推广唐山市燕南水泥有限公司水泥窑尾气捕集提纯食品级CO<sub>2</sub> (干冰) 项目。该项目一期投资6,200万元, 每年可回收利用二氧化碳气体10万吨, 年产食品级液体二氧化碳2万吨和干冰8万吨, 已被列为河北省2022年度重点工程, 该项目的成功落地对推动水泥行业企业绿色低碳转型具有重要的示范意义。

### 投融资活动的环境影响测算

本行基于原银保监会办公厅《关于绿色融资统计制度有关工作的通知》(银保监办便函〔2020〕739号) 指引要求, 根据项目立项批复文件、项目可研报告或项目环评报告中节能减排种类和相应数据, 结合项目贷款余额占项目总投资的比例, 正在研究推进授信项目碳排放量测算系统化建设工作。



## 6 经营活动的 环境影响

本行将绿色发展融入企业经营管理理念, 不断加强绿色银行建设, 推行绿色节能办公、绿色采购, 推动绿色网点、绿色数据中心建设, 积极开展绿色环保宣传活动, 以实际行动践行绿色发展理念。

## 经营活动的环境影响测算

### 温室气体排放情况

指标	单位	2022年	2021年
温室气体排放总量 <sup>6</sup> (范围一及范围二)	吨	158,529.10	164,345.10
人均温室气体排放量	吨/人	2.59	2.77
温室气体直接排放 (范围一) <sup>7</sup>	吨	5,606.67	6,668.93
公务车耗油	吨	2,392.36	3,936.40
设施用柴油	吨	14.75	11.34
天然气	吨	3,075.44	2,589.29
煤气	吨	29.37	27.28
液化石油气	吨	94.75	104.62
温室气体间接排放 (范围二) <sup>8</sup>	吨	152,922.43	157,676.17
外购电力	吨	152,922.43	157,676.17

6 本报告中温室气体清单包括二氧化碳、甲烷和氧化亚氮，主要源自外购电力及燃料，且按二氧化碳当量呈列，包含直接排放（范围一）和间接排放（范围二）。

7 本报告中温室气体直接排放量根据政府间气候变化专门委员会（IPCC）刊发的《IPCC 2006年国家温室气体清单指南 2019修订版》进行核算。

8 本报告中温室气体间接排放量根据中华人民共和国生态环境部刊发的《2019年度减排项目中国区域电网基准线排放因子》、香港电灯有限公司公布的最新排放系数资料及香港中华电力集团公布的最新排放系数资料进行核算，其中，由于西藏电网及英国本地电网无基准线排放因子，且拉萨分行和伦敦分行外购电力数据影响微小，重要性较低，故拉萨分行和伦敦分行外购电力未列入温室气体排放量统计范围。

### 能源消耗情况

指标	单位	2022年	2021年
能源消耗总量 <sup>9</sup>	兆瓦时	277,158.43	291,477.56
人均能源消耗总量	兆瓦时/人	4.54	4.92
直接能源消耗 <sup>10</sup>	兆瓦时	26,202.96	30,040.12
公务车耗油	兆瓦时	9,772.83	16,080.26
设施用柴油 <sup>11</sup>	兆瓦时	56.11	43.13
天然气	兆瓦时	15,728.24	13,242.00
煤气	兆瓦时	218.65	203.09
液化石油气	兆瓦时	427.13	471.64
间接能源消耗 <sup>12</sup>	兆瓦时	250,955.47	261,437.44
外购电力	兆瓦时	250,955.47	261,437.44
自来水消耗量	吨	2,053,398.88	2,463,067.33
人均自来水消耗量	吨/人	33.61	41.57
A4复印纸采购量	万包	53.19	59.05

### 低碳经营情况

指标	单位	2022年	2021年
纸质账单替代率	%	100	100
个人电子银行交易笔数替代率	%	99.72	99.65

9 本报告中能源消耗总量包含直接能源消耗和间接能源消耗。

10 本报告中直接能源消耗数据根据燃料消耗量及中华人民共和国国家标准《综合能耗计算通则（GB/T 2589-2020）》提供的有关转换因子进行计算，包含天然气、煤气、设施用柴油、液化石油气和公车耗油。

11 设施用柴油指后备发电机和少量炉灶耗用的柴油。

12 本报告中间接能源消耗数据根据电力消耗量及中华人民共和国国家标准《综合能耗计算通则（GB/T 2589-2020）》提供的有关转换因子进行计算。

## 绿色运营目标

本行围绕节能、减排、减废与节水等方面设置了绿色运营目标，推动管理自身运营碳足迹，打造绿色银行形象。



## 绿色运营管理举措

本行持续优化绿色环保措施，促进绿色办公实践创新，不断提高信息化、集约化管理水平，在全行范围内树立节约、低碳、环保、可持续发展等绿色发展理念，推动自身绿色低碳运营转型，渐进有序减少自身运营碳足迹。

## 倡导绿色办公

### 智能化办公

本行总部大厦采用中控系统智能管理能耗使用。对于照明设备，午休时段办公区仅保留必要的消防安全照明，其余照明设施自动关闭；下班后，于19:30自行关闭整层照明设施。总部大厦办公区空调通过中央控制系统可实现实时采集和监控能耗，同时利用第三方系统平台完成数据存储，开展数据分析，不断提高空调能效比。

### 节约用纸

采取电子邮件取代打印和复印、双面打印、制作再生纸张材质名片、配套制作电子名片等措施，减少纸张使用。2022年，本行实现了合同制作与用印的线上化、无纸化，并完成首笔电子用印合同落地，在全行推广将有效降低纸张使用。

### 绿色出行

制定《中信银行公务用车管理办法》，公务用车管理遵循“统一管理、预算约束、厉行节约、全程管控”的管理原则，工作人员外出进行公务活动，鼓励乘坐公交车辆或地铁，并根据人数、目的地路程、天气等情况制定合理路线方案，推动绿色通勤。

### 废弃物处理

遵循“定点设置、分类存放、专业回收”的原则。对于生活及餐厨垃圾，本行实行专人专管，按照“厨余垃圾”“其他垃圾”“废弃油脂”等分类处理；对于废弃电器电子类垃圾的回收，交由具有相关环保资质的厂家进行处理。

## 案例

### 推出信票夹产品，助力企业实现无纸化办公

本行面向对公客户推出电子发票管理—信票夹产品，为企业客户提供电子发票归集、验真验重、报销、归档等电子发票全流程管理服务，减少企业因打印会计凭证造成的纸张浪费，在提高报销效率并减轻人工管理成本的同时，解决纸质发票、电子发票统管难题。截至2022年末，已累计为8,838户企业客户提供电子发票全流程管理服务，助力企业实现电子发票管理的全程无纸化。

## 案例

### 实现对公快递线上化操作、集约化管理

2022年1月，本行北京分行新快递管理系统成功上线运行，分行本部及各支行员工均可通过系统完成线上提单、审批、物流跟踪等操作，实现线上化操作和集约化管理，在提升了员工的日常办公效率和各单位对公快递管理水平的时候，有效减少了快递单据用纸量。

### 案例

#### 实现合同管理数字转型

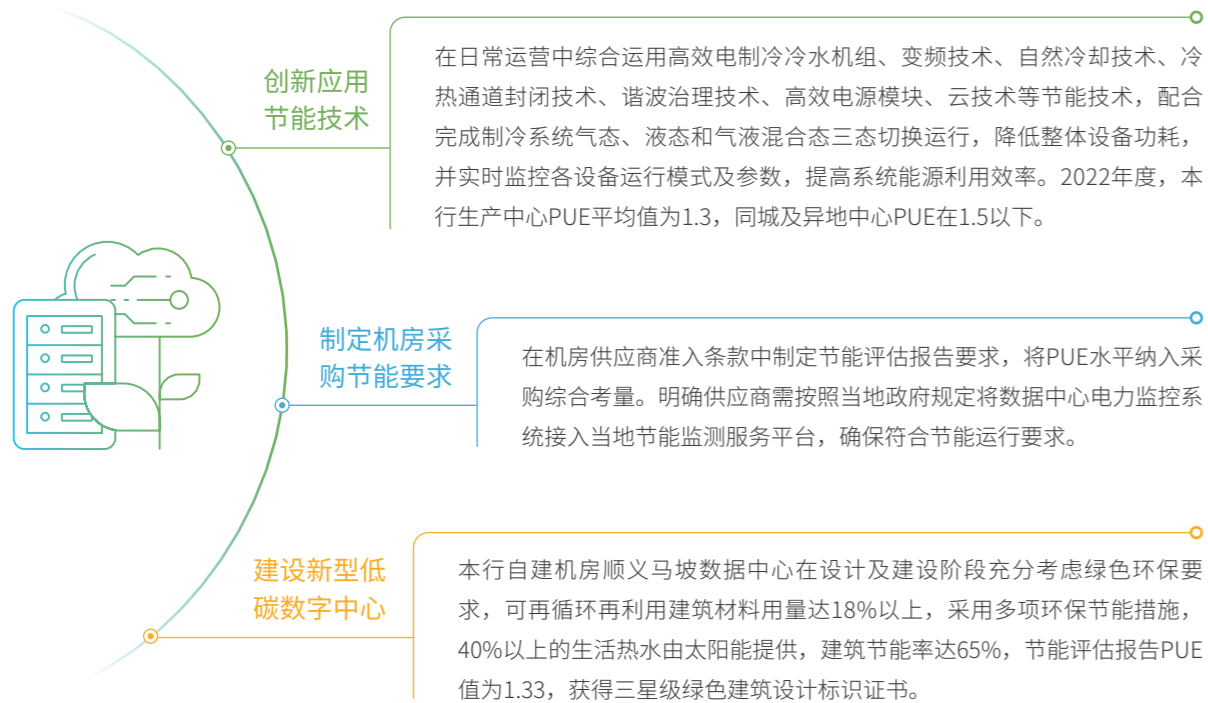
2022年,本行采购共享平台成功上线合同编辑电子化、合同用印电子化功能。该功能依托于集中采购共享平台与事务中心互连搭建,完成从合同起草到签约流程发起、通知发送、在线电子签章、合同归档的全闭环管理。运用集采合同全线上闭环管理,实现采购供应链场景的数字化,采购管理的规范化、标准化。集采合同电子化的成功上线,有助于减少纸质合同使用量,充分践行了绿色低碳办公理念。

#### 建设绿色网点

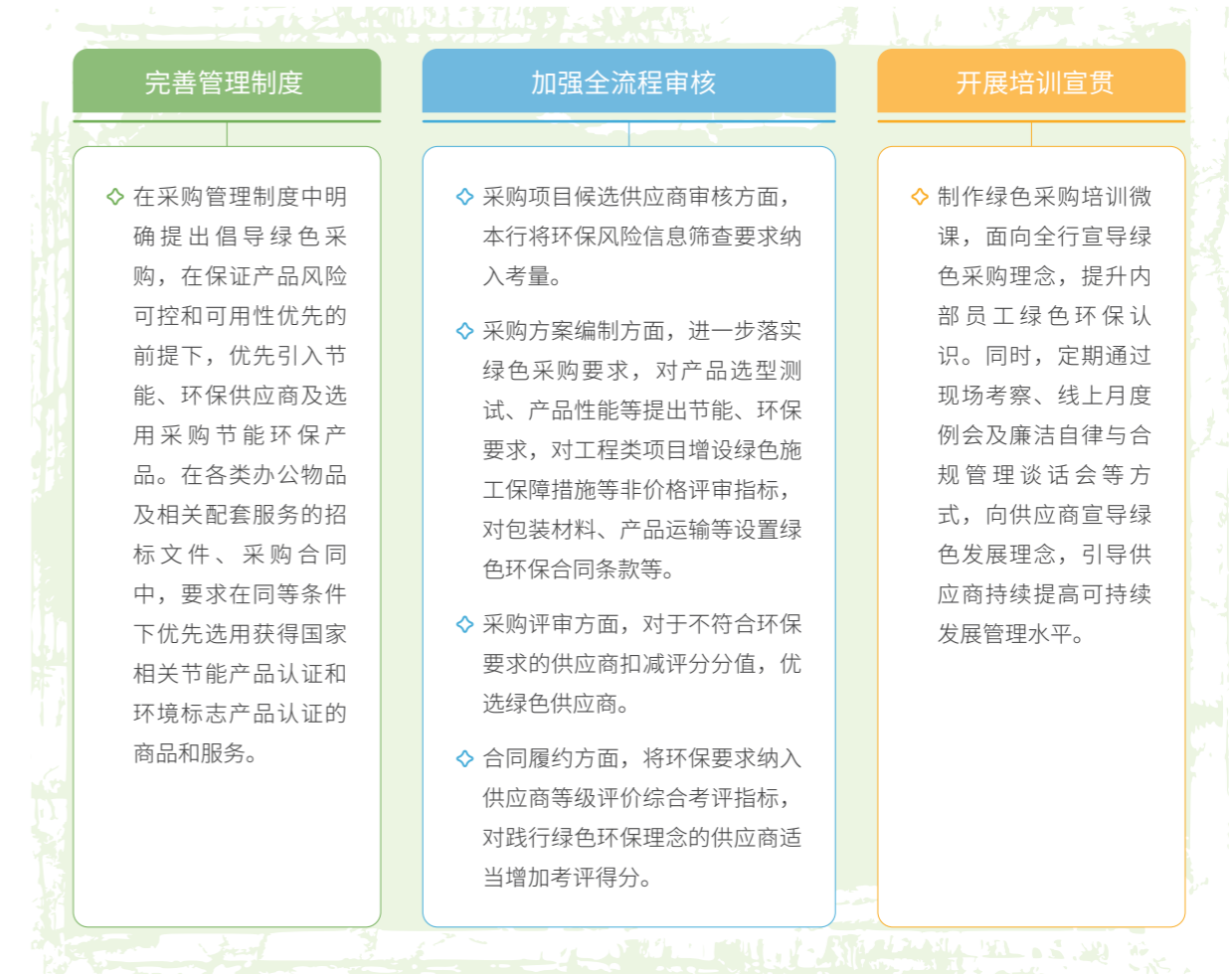
本行高度重视绿色网点建设,要求在网点迁址、改建过程中,必须使用符合环保要求的建筑材料,做好降尘、降噪,减少对环境的负面影响。2022年,本行网点理财服务区隔断、等候区沙发、高低柜客户座椅装修时均采用布艺材质,有效降低噪声污染,改善声环境质量,并要求自2015年以来建设的新网点外立面灯箱和室内厅堂筒灯均采用LED节能灯管。

#### 打造绿色数据中心

本行通过技术创新、智能运营等方式,不断优化数据中心能耗效率,减少能源消耗。



#### 践行绿色采购



#### 绿色环保公益

本行重视员工环保意识的培养,积极营造绿色低碳文化氛围,鼓励号召员工主动投身绿色环保公益,以实际行动传播绿色发展理念。

### 案例

#### 保护绿水青山,中信青年在行动

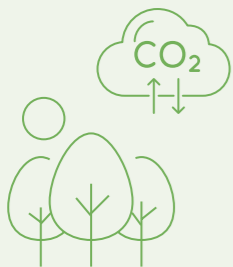
2022年8月,本行新乡分行团支部青年志愿者代表来到新乡卫辉西山谷水村,开展了“保护环境从我做起”志愿活动。志愿者通过捡拾沿途垃圾,主动建议游客将垃圾投放到垃圾袋中等方式保护绿水青山,投身环保公益活动,汇聚公益之光,凝聚青春之力,传递社会正能量。



### 案例

#### 开展绿色活动，畅享低碳生活

为倡导员工践行绿色低碳环保的健康生活理念，本行广州分行在成立26周年之际，开展了绿色低碳系列活动之“走新路 展风采 拼未来”迎行庆26周年特别活动，共计吸引2,761名员工参与其中。活动围绕“绿色低碳节能减排”健康生活理念，通过开展“相伴26载健步行”“绿色低碳环保知识竞答”“绿色低碳行为打卡”等多种趣味活动，将“绿色低碳节能减排”健康生活理念与全民健身运动有机结合，引导广大职工做绿色低碳风尚的传播者、实践者、示范者。



### 案例

#### 又是一年春光好，公益植树正当时

为牢固树立“绿水青山就是金山银山”的绿色发展理念，2022年3月，本行南京分行辖属多家机构员工在各地组织开展了义务植树活动。其中，南京分行辖属泰州分行联合泰州市交通产业集团在泰州百里园林市民公园开展了“添新绿开新局”义务植树活动，共种下红枫、腊梅、香樟及各类果树200余株，在减碳添绿的同时也向社会宣传了保护环境、低碳生活的环保理念。

### 案例

#### 野羽环境保护，保护生态平衡

本行上海分行组建了野羽环境保护志愿者队伍，致力于野生鸟类巡护、拆除非法捕鸟网、解救被困野鸟等野保巡护工作。“野羽环境保护志愿者”活动自2016年5月发起，截至2022年末，累计开展151次，参与志愿者达到657人次，林地徒步巡视里程达1,865.90公里，累计拆除非法捕鸟网1,788张，清理残留网具269张，成功解救放飞珠颈斑鸠、山斑鸠、斑鸠、白腹鸫、红喉歌鸫、东方角鸮等各类活鸟309只，充分践行了生物多样性保护理念。



# 7 数据管理

本行高度重视数据梳理、校验及保护工作，严格遵循数据治理及信息安全相关法律法规，构建自上而下的数据治理体系，明确数据管理与信息安全工作重点，落实信息安全保障措施，持续加强数据安全能力建设，完善信息安全应急管理流程，强化业务连续性管理，全面提升数据信息安全质量。

## 构建数据治理体系

信息技术委员会  
共召开会议  
**11**次  
审议议题  
**29**项

本行积极推动数据治理体系建设，明晰各相关部门职责规范，相互协调配合共同推动行内数据管理工作，保障数据梳理校验流程、信息安全保护的规范性，打造高质量数据信息安全银行。本行已获得ISO20000（IT服务管理体系）认证，通过持续优化服务流程，完善IT服务管理水平，持续提升IT服务可用性、可靠性和安全性，有效保证IT服务满足业务发展需求。

本行董事会密切关注信息安全与科技风险管理。根据原银保监会《商业银行信息科技风险管理指引》规定，严格履行信息科技管理职责，做好信息科技风险监督检查工作。2022年，董事会审阅年度信息科技监管评级及整改情况报告，主要包括信息科技监管评级结果、总体评价、主要问题与风险、监管意见与建议及整改措施等内容，覆盖网络安全与数据安全保障；审阅本行年度信息科技风险管理报告，主要包含年度信息科技风险综述、信息科技主要风险综述、2022年信息科技风险管理工作要点等内容，涉及健全网络安全管理体系、金融数据安全保护体系建设等。

本行设立信息技术委员会，由分管科技的行领导担任主任，主要职责包括审议本行信息化建设规划和年度信息化工作计划；审议本行信息科技风险政策，协调解决重大信息科技风险和信息安全事项，监控信息科技投资；审议重要新技术的引入和应用方案等；审定主要信息技术工作制度以及重大应用需求，推动全行流程整合和信息共享，并协调、解决过程中的重大问题。2022年，信息技术委员会共召开11次会议，审议29项议题，主要包括关于加强信息科技合规管理的自查报告、新建信创系统基础设施建设项目立项申请、信创改造系统硬件扩容项目立项申请、信创基础软件扩容项目立项申请等信息安全方面的工作，持续推进信息安全管理落地。

## 提升数据管理质量

本行持续强化数据统计整理、校验管理工作。在绿色运营方面，要求总分行及子公司定期统计水、电、天然气等能源消耗数据，形成台账由专人进行管理，并上报总行可持续发展管理系统。本行每年结合第三方抽查，针对发现的错报、漏报、管理员失职等管理漏洞进行上报并要求立即进行整改。

在绿色金融方面，本行严格遵守原银保监会印发《银行业金融机构数据治理指引》要求，完善绿色金融数据质量管控体系，持续维护、更新内部绿色金融数据管理信息系统，定期开展绿色金融数据统计与报送相关内容的培训，并建立绿色金融数据质量定期检查工作机制及考核评价体系，不断提升绿色金融数据治理能力。本行建立了规范的绿色金融数据对外报送管理机制，充分保障绿色金融数据管理质量。内部信贷数据管理系统可支持选择《中国人民银行关于修订绿色贷款专项统计制度的通知》《绿色产业指导目录》及《中国银保监会办公厅关于绿色融资统计制度有关工作的通知》等监管机构分类下的绿色贷款标识，监管报表平台系统识别相关标识并从中自动抓取相关数据生成绿色贷款专项统计表，风险管理部门每季度对绿色贷款数据进行审核后报送财务会计部门统筹报出，确保绿色贷款数据的真实、准确。

## 加强数据安全保障

本行严格遵守《中华人民共和国网络安全法》《中华人民共和国数据安全法》《中华人民共和国个人信息保护法》等法律法规要求，围绕制度保障、体系搭建、审计监督、能力建设、产品保障等方面落实网络安全与数据安全、客户个人信息保护等管理工作。

 <p>制度保障</p>	<ul style="list-style-type: none"> <li>2022年修订并发布《中信银行信息安全管理办法》《中信银行客户信息保护管理办法》《中信银行电子数据安全管理办法》等信息安全保护相关制度规范，明确本行数据安全分级标准，明确个人信息及电子数据生命周期各环节安全保护管理要求，并以保障客户权益和尊重客户意愿为前提，规范了客户信息收集和使用过程中数据加密、最小授权、匿名化处理等管控措施，并建立完备的应急预案、风险处置、事件报告、舆情监测等工作机制，有效防范数据与个人信息安全风险。</li> </ul>
 <p>体系搭建</p>	<ul style="list-style-type: none"> <li>在数据资源侧方面，从网络层、系统应用层、功能和用户行为层进行逐层细化，综合通过网络分区、用户与权限管理、用户行为审计等措施强化客户信息与数据安全防护能力。</li> <li>在数据传输环节方面，综合通过复核审批机制、敏感数据筛查机制、数据加密和脱敏机制等措施保障传输过程中的安全。</li> <li>在数据用户侧方面，通过加强人员入网认证，终端安全管控、用户行为审计等措施，保障对客户数据操作和使用的安全与合规。</li> <li>制定和推行数据分类分级保护，基于客户信息与数据的敏感性划分安全级别，并采取加密、脱敏等措施加强对高敏感数据的保护。</li> </ul>
 <p>审计监督</p>	<ul style="list-style-type: none"> <li>每年开展一次信息科技专项审计，采取非现场与现场审计相结合的方式，对信息科技治理、信息科技风险管理、信息安全管理、开发测试管理、运行维护管理、业务连续性管理、IT外包管理七大传统领域进行审计工作。</li> <li>开展征信合规专项审计，从事前、事中、事后多个维度，持续关注全行客户信息在收集、传输、存储、使用、删除、销毁等全生命周期各环节的安全防护情况，并对身份及访问权限管理、通信安全、物理与环境安全、外部人员安全等信息安全管理环节执行针对性审计程序。</li> </ul>
 <p>能力建设</p>	<ul style="list-style-type: none"> <li>面向本行全体员工开展8次安全意识教育、客户信息保护培训，依托终端屏保播放、企业微信公众号推送、网络课程等渠道，持续强化员工安全意识。</li> <li>面向信息技术条线员工，通过线上线下授课与考试、部门主页宣传等形式组织新员工培训、开发安全培训、数据安全培训、安全攻防培训、信息安全管理体系培训共计10余次，全方位提升专业岗位人员的专业技术和管理能力。</li> </ul>

## 案例

### 中信银行“金融科技产品认证示范机构”称号

2022年,中信银行手机银行、动卡空间等10款APP经过严格测试与认证审查,先后通过“金融科技产品认证”,并通过互联网金融协会“移动客户端应用软件备案”,在客户端软件安全、条码支付安全、客户个人信息保护等方面实现质量达标可控。2022年11月,作为首批通过“金融科技产品认证”的17家机构之一,本行在国家金融科技认证中心举办的“传递信任 服务发展”颁证仪式上获评“金融科技产品认证示范机构”称号,标志着行内自研的移动金融客户端软件获得了国家权威机构认可,在金融科技产品质量安全领域达到行业较高水准。



荣获“金融科技产品认证示范机构”称号

## 落实数据安全应急管理

本行遵循《商业银行业务连续性监管指引》《商业银行数据中心监管指引》等法律法规及外部政策,制定了《中信银行生产运行IT连续性管理程序》《中信银行信息系统IT连续性管理办法》等应急安全管理制度,着力提升网络安全风险防范能力,保障重要信息系统安全运行。本行严格遵循建立和维护业务连续性管理的相关标准,已通过ISO22301(业务连续性管理体系)认证,降低中断事件发生风险,持续强化中断事件发生时的快速响应与恢复能力。

本行全面梳理突发事件应急预案,确保各系统的应急预案完整覆盖各基本场景,并建立完善的事件处理流程与通报机制,有效应对数据泄漏、丢失、因外部攻击导致数据被损毁、被删除或篡改等数据安全事件。如发生数据安全事件,本行科技运营中心将按照预案及时采取技术处置措施,封堵已知的系统漏洞与技术缺陷,控制数据异常范围,根据实际情况开展数据恢复、溯源分析工作,并将相关事件报告信息技术管理部。信息技术管理部负责评估事件影响与定级,按照定级结果向银保监会进行事件报告,并同步通知电子数据主管业务部门,以启动相应业务应急预案。

2022年,本行组织实施了多项专项信息安全相关应急演练,如加强数据中心基础设施、网络设施、重要信息系统、重要数据安全保护等,强化监控和巡检,确保基础环境可靠。本行开展了主备切换演练、同城及异地灾备切换演练、网络区域切换演练、重要场景桌面演练等多项应急演练活动,实现总分行所有重要信息系统重要场景演练覆盖率100%,总分行所有核心网络设备重要场景演练覆盖率100%,总分行机房基础设施重要场景演练覆盖率100%的目标。



# 8 创新及研究

本行发挥与中信集团的协同优势,联合第三方战略合作,通过绿色金融专题研究、线上化金融服务开发、绿色金融产品研发,不断创新低碳绿色的金融服务体系,构建绿色金融领域创新优势。

## 绿色金融产品创新

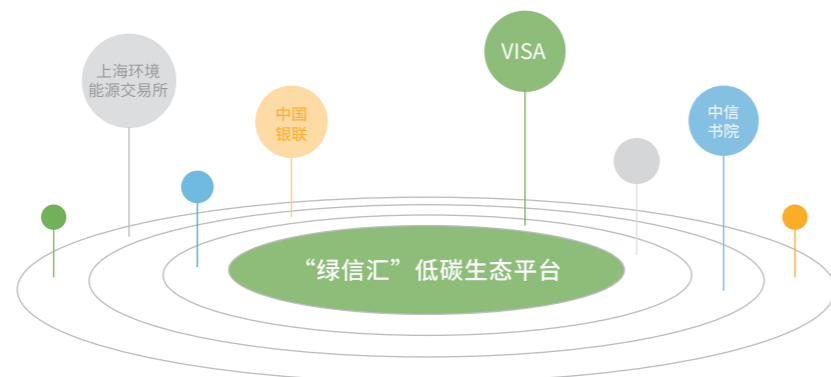
本行持续完善绿色产品体系，开发绿色消费、绿色供应链等多元化绿色产品与服务，深入探索绿色金融产品创新，提高绿色金融综合服务能力。

### 个人碳减排账户——“中信碳账户”

- “中信碳账户”是国内首个由银行主导并推出的个人碳减排账户，主要提供碳账户开通、核算、累计、查询以及兑换、交易等账户功能服务。通过“中信碳账户”，实现了用户绿色低碳行为可计量、可追溯，让绿色消费行为数字化、可视化、资产化、价值化，从而有效引导用户绿色消费、低碳生活，并带动生产端转型，形成绿色产业链，助力政府、企业、合作方、用户的碳减排和碳中和发展目标，推动社会经济的绿色转型。
- “中信碳账户”荣获深圳市政府主办的首届大湾区绿色和可持续金融峰会“绿色金融先锋创新奖”、2022金旗奖之“ESG传播类”金奖、第十八届中国公共关系行业最佳案例大赛（CIPRA Awards）“环境保护与绿色传播类”金奖等多项殊荣，并入选央视国际在线举办的“2022全球企业社会责任案例巡展”和《生态品牌发展报告（2022）》。

### 启动“绿信汇”生态平台，构建低碳生态联盟

本行正式启动“绿信汇”低碳生态平台，旨在携手多方合作伙伴积极推动绿色创新，拓宽合作生态，发挥产业链和生态圈的协同效应，携手产业链中多方合作伙伴，实现双向赋能，共同推动绿色金融创新。首批合作伙伴包括上海环境能源交易所、VISA、中国银联、中信书院等机构，已基于低碳业务开展相关合作。



### 携手VISA开展可持续商业战略合作

- 2022年8月，本行信用卡中心与全球数字支付公司VISA共同宣布，正式签署可持续商业战略合作备忘录，双方将践行金融责任和绿色金融的理念，联合支持并助力发展可持续商业，开展围绕可持续商业、低碳经济的研究与实践，携手绿色创新，拓宽合作生态，发挥产业链和生态圈的协同效应。
- 双方将基于本行个人碳普惠平台——“中信碳账户”与VISA“环保权益组合”项目，探索碳账户合作模式，围绕消费者碳足迹（碳排放量计算器）、绿色环保教育、碳抵消与碳中和等开展相关创新业务。

### 绿色供应链金融试点业务

本行上海分行联合战略合作伙伴欧冶金服成功完成首笔绿色供应链金融业务试单。该笔试单以宝钢股份委托宝武清能建设的煤场光伏项目作为应用场景，区块链碳金融服务平台为供需双方提供绿电存证服务，对绿电从产生到消耗的全流程进行数据采集和跟踪。本行根据碳金融服务平台存证数据，按照节能减排支持导向，为绿色产品供需双方核定绿色金融额度。本次试点通过认定绿色主体、背书绿色数据、深化绿色传导与监督，降低绿色金融风险，提高绿色管控效率，实现信息共享，在绿色金融主体创新及模式创新方面均有所突破。

### 创新新能源汽车贷款场景

本行与小鹏汽车开展了全线上直连模式车场景贷款业务合作，消费者通过小鹏汽车APP下订单后可直接向本行申请新能源汽车消费贷款，通过自动化审批、线上化签约及发放贷款方式，提高贷款效率，有效满足新能源汽车新消费模式下的线上化金融产品需求，助力新能源汽车行业发展。







### 开发“天合光能场景贷”

本行积极开展个人场景经营贷业务，以供应链场景贷为拳头产品，为客户提供全方位、便捷高效的线上化自助型融资服务。本行创新开发“天合光能场景贷”产品，通过与江苏天合智慧分布式能源有限公司开展系统数据直连合作，为其下游经销商个人提供贷款的申请、审批、签约、提款、还款全流程线上金融服务。2022年度，天合光能场景贷项目累计发放贷款1,094笔，新发放贷款金额1.01亿元，有效拓展了绿色金融个人场景经营贷模式。

### “信租e民”光伏融资租赁系统创新

中信金租积极响应国家支持绿色发展和乡村振兴的号召，秉承“让金融服务普惠千家万户”理念，推出乡村户用分布式光伏零售租赁业务，借助数字化转型，量身定制“信租e民”光伏融资租赁管理系统，着力构建“风、光、水、储、氢”五位一体能源体系，实现储能和氢能业务新突破。

### 成立河南省首家绿色支行

2022年10月，河南省首家以“绿色”命名的支行—中信银行信阳羊山绿色支行正式开业。作为信阳市专属绿色金融综合服务网点，该支行以绿色金融为经营主题，以绿色信贷为主要特色业务，重点支持绿色低碳、清洁能源、生态修复等产业优化升级，全力扶持涉及绿色贷款的企业和项目，助力信阳绿色产业发展。此外，支行张贴了“绿色金融、创享美好”“金融活水围绿绕、‘两山’理论送金来”等特色海报标语，设置了绿色金融展示区，成立了绿色信贷专区，专门对接服务信阳市绿色金融项目。信阳羊山支行将绿色办公理念融入日常，致力于成为绿色元素与绿色发展理念于一体的标杆性网点。

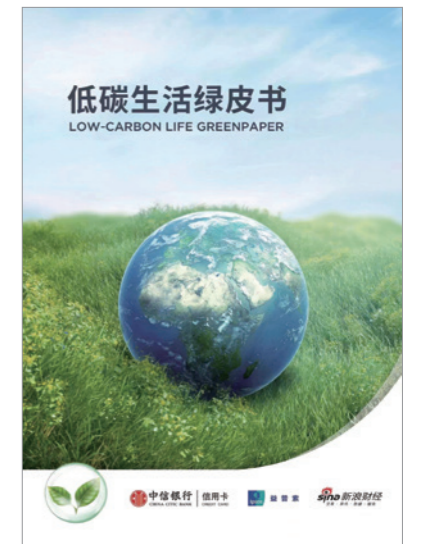


## 绿色金融相关研究

本行以“专职和兼职相结合、总行和分行相结合、风险条线和业务条线相结合”的方式，组织成立专业研究团队，围绕光伏、风电、储能、生物质发电等绿色低碳行业和钢铁、造纸、煤炭、水泥等“双碳”战略相关行业，深入开展多项绿色金融领域行业研究，提升全行绿色理念认知，赋能绿色业务发展。

### 发布《2022低碳生活绿皮书》

本行信用卡中心联合专业调研机构，聚焦新时期下社会大众对低碳生活的价值观、认知度、行动力、期待值等方面，开展市场调查，发布了《2022低碳生活绿皮书》。这是国内银行机构首次发布面向消费者低碳生活行为的研究报告，了解当前民众对于绿色消费、低碳生活的态度和实践，前瞻洞察人们对于绿色低碳生活的未来期待。本次《绿皮书》提出了“人人追求低碳，绿色生活成共识”“数字服务新蓝海”“低碳实践，知行尚未统一”“低碳不被动，积极影响他人”“绿色初心，让每次低碳都有意义”五大亮点发现。



### 开发《无纸化场景个人自愿碳减排计量方法指南》

本行信用卡中心联合中汇信碳资产，在上海环境能源交易所的指引下，积极开展碳减排计量方法论的相关研究，成功开发基于本行电子账单、电子信用卡、线上缴费等相关金融场景的《无纸化场景个人自愿碳减排计量方法指南》，并经过上海环境能源交易所及相关专家评审认证。

### 合作完成绿色债券标准委员会《中国绿色债券原则》制定

作为绿色债券标准委员会成员单位，本行与绿色债券标准委员会各成员单位和机构共同合作完成了《中国绿色债券原则》的制定，结合国际惯例和国内实际，明确了绿色债券的四项核心要素，提出对绿色债券发行人和相关机构的基本要求，并经绿色债券标准委员会会议审议通过。

# 未来展望

随着国家“双碳”战略目标的提出，加快发展绿色金融，践行绿色运营，已成为商业银行可持续发展的必然趋势。

本行将持续完善可持续发展治理体系，切实发挥有效作用，引领本行逐步实现绿色发展。大力发展绿色金融，积极推进“绿色银行”建设，丰富绿色金融产品及服务，推动绿色金融产品创新，助力“双碳”目标实现。加强绿色运营管理，践行低碳环保举措，提升全员节能环保意识，打造绿色低碳银行。

未来，本行将继续履行“为客户谋价值、为员工谋幸福、为股东谋效益、为社会尽责任”的企业使命，全力支持经济社会全面绿色低碳转型，与利益相关方共同践行绿色理念，领航绿色协调发展。

# 附录

## 附录一 《金融机构环境信息披露指南》指标索引

指标内容		披露章节
年度概况		关于我们
金融机构环境相关治理结构	董事会层面设置的绿色金融相关委员会情况，其制定的本机构环境相关战略目标，对环境相关风险和机遇的分析与判断，对环境相关议题的管理、监督与讨论。	1. 环境相关治理架构
	高管层面设置的绿色金融相关管理职位或内设机构情况，该管理职位或内设机构的主要职责和报告路线。	1. 环境相关治理架构
	专业部门层面在部门职责范围内贯彻落实绿色金融相关工作的情况和成效。	1. 环境相关治理架构
金融机构环境相关政策制度	金融机构制定的与环境相关的内部管理制度，特别是报告年度内实施的新政策和新举措。	3. 环境相关政策制度
	金融机构贯彻落实与机构相关的国家及所在地区的环境政策、法规及标准等情况。	3. 环境相关政策制度
	金融机构遵守采纳与机构相关的气候与环境国际公约、框架、倡议等情况。	3. 环境相关政策制度
金融机构环境相关产品与服务创新	金融机构开发的绿色金融创新产品与服务的情况。	8. 创新及研究
	金融机构绿色产品创新的环境效益和社会效益。	8. 创新及研究
金融机构环境风险管理流程	识别和评估环境相关风险的流程。	4. 环境风险管理
	管理和控制环境相关风险的流程。	4. 环境风险管理
环境因素对金融机构的影响	金融机构环境风险和机遇。	4. 环境风险管理
	金融机构环境风险量化分析。	4. 环境风险管理

指标内容		披露章节
金融机构投融资活动的环境影响	商业银行投融资所产生的环境影响。	5. 投融资活动的环境影响
	环境风险对金融机构投融资影响的测算与表达。	5. 投融资活动的环境影响
金融机构经营活动的环境影响	金融机构经营活动产生的直接温室气体排放和自然资源消耗。	6. 经营活动的环境影响
	金融机构采购的产品或服务所产生的间接温室气体排放和间接自然资源消耗。	6. 经营活动的环境影响
	金融机构采取环保措施所产生的环境效益。	6. 经营活动的环境影响
	经营活动环境影响的量化测算。	6. 经营活动的环境影响
数据梳理、校验及保护	定期对本机构环境相关统计数据质量开展梳理和校验工作，建立数据管理系统及流程，进一步提升相关基础数据质量，保证数据以及对外披露信息的及时性、准确性。	7. 数据管理
	采用相应的技术手段，保证数据安全性和数据主体权益。	7. 数据管理
	建立应急预案，对可能发生的数据安全事件或数据安全事件，及时采取相应的措施。	7. 数据管理
绿色金融创新及研究成果	绿色金融创新实践案例。	5. 投融资活动的环境影响 8. 创新及研究
	围绕绿色金融、环境风险分析等方面所进行的国内外各项研究及成果、未来展望。	8. 创新及研究 未来展望
其他环境相关信息		编制说明 附录

## 附录二 气候相关财务信息披露工作组（TCFD）建议框架索引

指标内容		披露章节
治理	a) 描述董事会对与气候相关风险和机遇的监控情况。	1. 环境相关治理架构
	b) 描述管理层在评估和管理与气候相关风险和机遇方面所起的作用。	1. 环境相关治理架构
战略	a) 描述组织在短期、中期和长期中识别的气候相关风险和机遇。	4. 环境风险管理
	b) 描述与气候相关风险和机遇对组织经营、战略和财务规划的影响。	2. 环境相关战略与目标 4. 环境风险管理
	c) 在考虑到不同气候相关条件、包括2°C或更低温度的情景下，描述组织战略的韧性。	4. 环境风险管理
风险管理	a) 描述组织识别和评估气候相关风险的流程。	3. 环境相关政策制度 4. 环境风险管理
	b) 描述组织管理与气候相关风险的流程。	3. 环境相关政策制度 4. 环境风险管理
	c) 描述识别、评估和管理气候相关风险的流程是如何纳入组织全面风险管理当中。	3. 环境相关政策制度 4. 环境风险管理
指标和目标	a) 披露组织根据其战略和风险管理流程，评估与气候相关风险和机遇所使用的指标。	5. 投融资活动的环境影响 6. 经营活动的环境影响
	b) 披露直接排放（范围1）、间接排放（范围2）、其他间接排放（范围3）（如需）的温室气体（GHG）排放及相关风险。	6. 经营活动的环境影响
	c) 描述组织用来管理与气候相关风险和机遇所使用的目标，和绩效与目标的对照情况。	6. 经营活动的环境影响



中信银行股份有限公司

地 址：北京市朝阳区光华路10号院1号楼

邮 编：100020

服务热线：95558

网 址：[www.citicbank.com](http://www.citicbank.com)